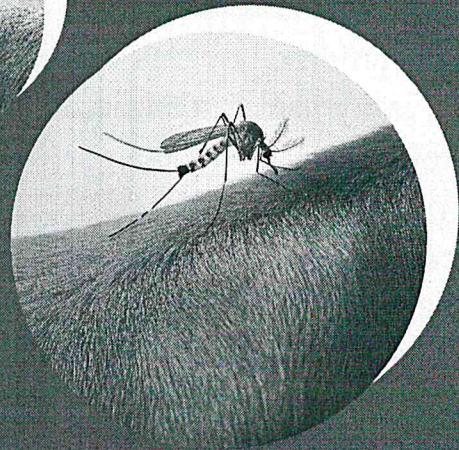
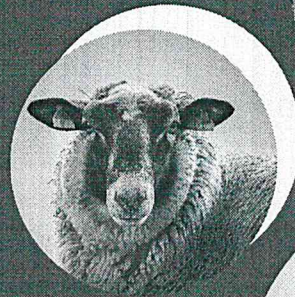




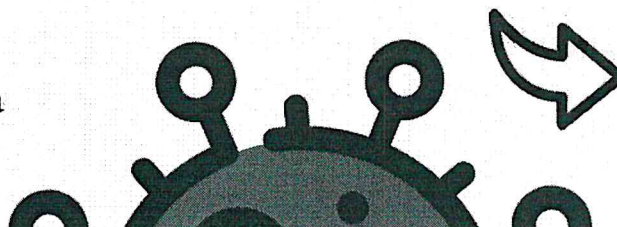
Główny Inspektorat  
Weterynarii

# B T

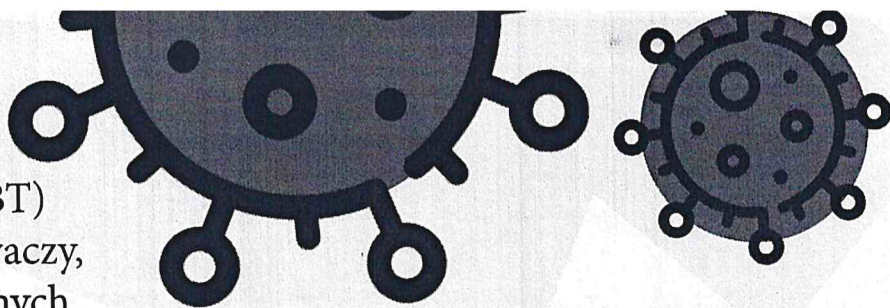


# Choroba Niebieskiego Języka (ang. Bluetongue)

Główny Inspektorat Weterynarii  
ul. Wspólna 30, 00-930 Warszawa  
[www.wetgiw.gov.pl](http://www.wetgiw.gov.pl)  
X @WetGIW



## Opis choroby



Choroba niebieskiego języka (BT) jest chorobą wirusową przeżuwaczy, zarówno gatunków udomowionych

jak i wolno żyjących (dzikich). Chorują na nią: **bydło, owce, kozy**, ale także: **sarny, jelenie**, afrykańskie antylopy, wielbłądowate (w tym alpaki i lamy).

Zwierzęta nie zarażają się bezpośrednio od siebie, a jedynie poprzez **owady kłujaco-ssące** z rodzaju *Culicoides* (rodzina: kuczmany) oraz poprzez krew lub nasienie.

Zakażenie może przebiegać **bezobjawowo**. W przypadku wystąpienia objawów najczęściej obserwuje się:

- |  |   |
|--|---|
| - nadżerki i owrzodzenia w jamie ustnej                                  | - duszność  |
| - zaczerwienienie i obrzęk błony śluzowej jamy ustnej, zasinienie języka | - kulawizny (zapalenie koronki i tworzywa racic, możliwe zrzucanie puszek racicowej)                        |
| - ślinotok   | - ryzyko długoterminowych strat produkcyjnych (np. zmniejszona wydajność mleczna, bezpłodność i poronienia) |
| - brak pobierania wody i paszy   |   |
| - gorączka   |   |
| - osowiałość   |   |
| - łuszczenie się naskórka strzyków i tworzenie się strupów               |   |

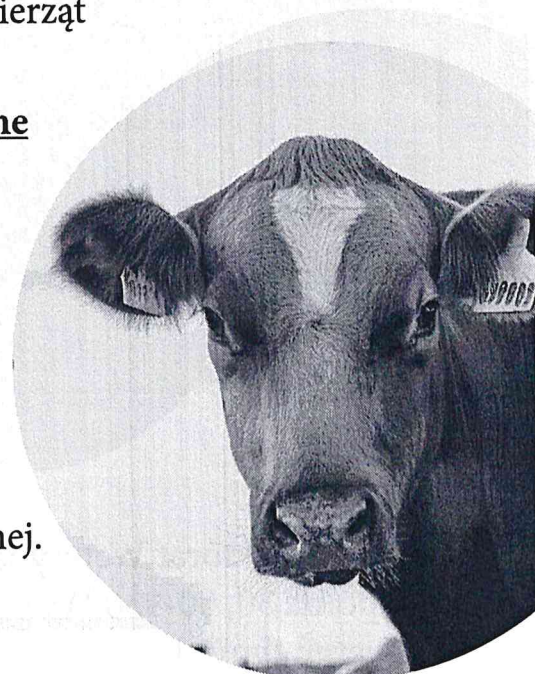
Zwierząt zarażonych **nie uśmierca się**, a zwierzęta chore **należy** leczyć!

## Choroba a produkty pochodzenia zwierzęcego

Choroba nie przenosi się na ludzi oraz na inne gatunki zwierząt gospodarskich i domowych. Oznacza to, że mięso, mleko, skóry, wełna i inne produkty od przeżuwaczy są **bezpieczne dla zdrowia ludzi**.

## Zasady ochrony zwierząt

- Nie kupować zwierząt z niewiadomego źródła,
- Zapewnić okresowe wizyty lekarza weterynarii,
- Stosować środki przeciw **owadom** i zwalczać je w miejscach przebywania zwierząt,
- Zgłaszać podejrzane objawy Inspekcji Weterynaryjnej.





# DZIENNIK USTAW

## RZECZYPOSPOLITEJ POLSKIEJ

Warszawa, dnia 23 grudnia 2024 r.

Poz. 1906

### ROZPORZĄDZENIE MINISTRA ROLNICTWA I ROZWOJU WSI<sup>1)</sup>

z dnia 19 grudnia 2024 r.

#### w sprawie środków podejmowanych w związku z wystąpieniem choroby niebieskiego języka<sup>2)</sup>

Na podstawie art. 47 ust. 1 i art. 48a ust. 3 pkt 1 ustawy z dnia 11 marca 2004 r. o ochronie zdrowia zwierząt oraz zwalczaniu chorób zakaźnych zwierząt (Dz. U. z 2023 r. poz. 1075) zarządza się, co następuje:

**§ 1. 1.** W związku z wystąpieniem na terytorium Rzeczypospolitej Polskiej choroby niebieskiego języka:

- 1) określa się obszar, na którym występuje choroba niebieskiego języka lub zagrożenie wystąpienia tej choroby, który obejmuje województwa, powiaty i gminy wymienione w załączniku do rozporządzenia;
- 2) zakazuje się przemieszczania bydła, owiec lub kóz poza obszar określony w pkt 1, chyba że powiatowy lekarz weterynarii właściwy ze względu na miejsce, z którego te zwierzęta mają zostać przemieszczone, wyda pozwolenie na takie przemieszczenie tych zwierząt.

2. Pozwolenie, o którym mowa w ust. 1 pkt 2, wydaje się, jeżeli jest spełnione co najmniej jedno z wymagań, o których mowa w sekcji 1 w rozdziale 2 w części II załącznika V do rozporządzenia delegowanego Komisji (UE) 2020/689 z dnia 17 grudnia 2019 r. uzupełniającego rozporządzenie Parlamentu Europejskiego i Rady (UE) 2016/429 w odniesieniu do zasad dotyczących nadzoru, programów likwidacji choroby oraz statusu obszaru wolnego od choroby w przypadku niektórych chorób umieszczonych w wykazie i niektórych nowo występujących chorób (Dz. Urz. UE L 174 z 03.06.2020, str. 211, z późn. zm.<sup>3)</sup>), z tym że w odniesieniu do szczególnych wymagań określonych w ust. 7 w sekcji 1 w rozdziale 2 w części II załącznika V do tego rozporządzenia to pozwolenie wydaje się, jeżeli:

- 1) w okresie nie dłuższym niż 30 dni przed przemieszczeniem bydła, owiec lub kóz poza obszar określony w ust. 1 pkt 1 w gospodarstwie, z którego te zwierzęta mają zostać przemieszczone, nie potwierdzono choroby niebieskiego języka;
- 2) nie wcześniej niż 30 dni przed przemieszczeniem bydła, owiec lub kóz poza obszar określony w ust. 1 pkt 1 od tych zwierząt zostały pobrane próbki do badania laboratoryjnego w kierunku choroby niebieskiego języka, które zostało przeprowadzone metodą serologiczną, i uzyskany wynik tego badania jest ujemny;
- 3) posiadacz bydła, owiec lub kóz, które mają zostać przemieszczone poza obszar określony w ust. 1 pkt 1, poinformował powiatowego lekarza weterynarii właściwego ze względu na miejsce, do którego te zwierzęta mają zostać przemieszczone, o zamiarze dokonania takiego przemieszczenia nie później niż 48 godzin przed planowanym terminem jego dokonania.

<sup>1)</sup> Minister Rolnictwa i Rozwoju Wsi kieruje działem administracji rządowej – rolnictwo, na podstawie § 1 ust. 2 pkt 1 rozporządzenia Prezesa Rady Ministrów z dnia 18 grudnia 2023 r. w sprawie szczegółowego zakresu działania Ministra Rolnictwa i Rozwoju Wsi (Dz. U. poz. 2706).

<sup>2)</sup> Niniejsze rozporządzenie służy stosowaniu rozporządzenia delegowanego Komisji (UE) 2020/689 z dnia 17 grudnia 2019 r. uzupełniającego rozporządzenie Parlamentu Europejskiego i Rady (UE) 2016/429 w odniesieniu do zasad dotyczących nadzoru, programów likwidacji choroby oraz statusu obszaru wolnego od choroby w przypadku niektórych chorób umieszczonych w wykazie i niektórych nowo występujących chorób (Dz. Urz. UE L 174 z 03.06.2020, str. 211, Dz. Urz. UE L 194 z 02.06.2021, str. 10, Dz. Urz. UE L 192 z 31.07.2023, str. 9 oraz Dz. Urz. UE L 233 z 21.09.2023, str. 24).

<sup>3)</sup> Zmiany wymienionego rozporządzenia zostały ogłoszone w Dz. Urz. UE L 194 z 02.06.2021, str. 10, Dz. Urz. UE L 192 z 31.07.2023, str. 9 oraz Dz. Urz. UE L 233 z 21.09.2023, str. 24.

3. Badanie laboratoryjne, o którym mowa w ust. 2 pkt 2, przeprowadza się w laboratoriach urzędowych, o których mowa w art. 25 ust. 2 pkt 1 lit. b–d ustawy z dnia 29 stycznia 2004 r. o Inspekcji Weterynaryjnej (Dz. U. z 2024 r. poz. 12).

§ 2. Rozporządzenie wchodzi w życie z dniem następującym po dniu ogłoszenia.

Minister Rolnictwa i Rozwoju Wsi: *C. Siekierski*

Załącznik do rozporządzenia Ministra Rolnictwa i Rozwoju Wsi  
z dnia 19 grudnia 2024 r. (Dz. U. poz. 1906)

**Obszar, na którym występuje choroba niebieskiego języka lub zagrożenie wystąpienia tej choroby, obejmuje:**

- 1) województwo dolnośląskie;
- 2) w województwie lubuskim:
  - a) powiat krośnieński,
  - b) powiat międzyrzecki,
  - c) powiat nowosolski,
  - d) powiat świebodziński,
  - e) powiat wschowski,
  - f) powiat zielonogórski,
  - g) miasto Zielona Góra,
  - h) powiat żagański,
  - i) powiat żarski,
  - j) w powiecie gorzowskim:
    - gminę Deszczno,
    - gminę Santok,
  - k) w powiecie słubickim:
    - gminę Cybinka,
    - gminę Ośno Lubuskie,
    - gminę Rzepin,
    - gminę Słubice,
  - l) w powiecie strzelecko-drezdeneckim gminę Drezdenko,
  - m) w powiecie sulęcińskim:
    - gminę Krzeszyce,
    - gminę Lubniewice,
    - gminę Sulęcín,
    - gminę Torzym;
- 3) w województwie łódzkim:
  - a) w powiecie sieradzkim:
    - gminę Błaszki,
    - gminę Brąszewice,
    - gminę Brzeźnio,
    - gminę Goszczanów,
    - gminę Klonowa,
    - gminę Sieradz,
    - gminę Warta,
    - gminę Wróblew,
    - gminę Złoczew,

- b) w powiecie wieluńskim:
  - gminę Biała,
  - gminę Czarnożyły,
  - gminę Mokrsko,
  - gminę Ostrówek,
  - gminę Pątnów,
  - gminę Skomlin,
  - gminę Wieluń,
- c) w powiecie wierszowskim:
  - gminę Bolesławiec,
  - gminę Czastary,
  - gminę Galewice,
  - gminę Lututów,
  - gminę Łubnice,
  - gminę Sokolniki,
  - gminę Wieruszów;
- 4) w województwie opolskim:
  - a) powiat brzeski,
  - b) powiat namysłowski,
  - c) powiat nyski,
  - d) powiat kluczborski,
  - e) powiat opolski,
  - f) miasto Opole,
  - g) w powiecie krapkowickim:
    - gminę Gogolin,
    - gminę Krapkowice,
    - gminę Strzeleczy,
  - h) w powiecie oleskim:
    - gminę Gorzów Śląski,
    - gminę Olesno,
    - gminę Praszka,
    - gminę Radłów,
    - gminę Zębowice,
  - i) w powiecie prudnickim:
    - gminę Biała,
    - gminę Lubrza,
    - gminę Prudnik;
- 5) w województwie wielkopolskim:
  - a) powiat gnieźnieński,
  - b) powiat gostyński,

- c) powiat grodziski,
- d) powiat jarociński,
- e) powiat kaliski,
- f) miasto Kalisz,
- g) powiat kępiński,
- h) powiat kościański,
- i) powiat krotoszyński,
- j) powiat leszczyński,
- k) miasto Leszno,
- l) powiat międzychodzki,
- m) powiat nowotomyski,
- n) powiat obornicki,
- o) powiat ostrowski,
- p) powiat ostrzeszowski,
- q) powiat pleszewski,
- r) powiat poznański,
- s) miasto Poznań,
- t) powiat rawicki,
- u) powiat słupecki,
- v) powiat szamotulski,
- w) powiat średzki,
- x) powiat śremski,
- y) powiat wolsztyński,
- z) powiat wrzesiński,
- za) w powiecie chodzieskim gminę Budzyń,
- zb) w powiecie czarnkowsko-trzcianeckim:
  - gminę Czarnków,
  - gminę Drawsko,
  - gminę Lubasz,
  - gminę Połajewo,
  - gminę Wieleń,
- zc) w powiecie konińskim:
  - gminę Golina,
  - gminę Grodziec,
  - gminę Kazimierz Biskupi,
  - gminę Kleczew,
  - miasto Konin,
  - gminę Kramsk,
  - gminę Krzymów,
  - gminę Rychwał,

- gminę Rzgów,
- gminę Stare Miasto,

zd) w powiecie tureckim:

- gminę Dobra,
- gminę Kawęczyn,
- gminę Malanów,
- gminę Tuliszków,
- gminę Turek,
- gminę Władysławów,

ze) w powiecie wągrowieckim:

- gminę Mieścisko,
- gminę Skoki,
- gminę Wągrowiec.